

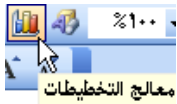
عند اختيار التخطيط،
تتحول قائمة
"بيانات" إلى
"تخطيط"، حيث
يمكنك الوصول إلى
كل الأوامر.

تمثيل البيانات بالرّسوم التخطيطية

عندما يمتلئ الجدول بالأرقام والأعداد، يكون من المشوّق والأسهل في القراءة، لو أعيد تمثيل هذه الأرقام بشكل رسومي تقرأه العين بسهولة. هذه هي وظيفة الرسوم التخطيطية في برنامج Excel.

تتوفر في البرنامج عشرات الأشكال من الرسوم التخطيطية، وهي مقسّمة لفئات، وكل فئة أو نوع داخلها مناسب لنوع من البيانات التي تقوم أنت بتحديدتها.
بناءً على ما تحدده من "سلاسل" بيانات، يضيف البرنامج الأعمدة أو الخطوط لشكل التخطيط.

يمكنك تحديد البيانات ثم (إدراج < تخطيط...)، أو يمكنك البدء بمعالج التخطيطات ومن خلاله يمكنك تحديد سلال البيانات التي تريد أن يشملها التخطيط.



إدراج معالج التخطيطات من شريط الأدوات القياسي.

D	C	B	A	
1	الإسم	فصل 1	فصل 2	فصل 3
2	سعيد	40	35	45
3	سلام	33	30	25
4	باسم	48	45	30
5	عبدالله	28	38	30



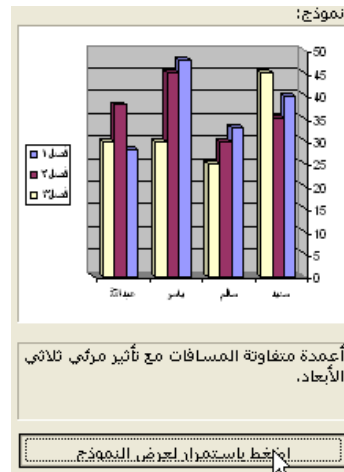
أنواع التخطيطات الثانوية

1. خلال التمرين التالي، سنقوم بتمثيل درجات أربعة طلاب خلال ثلاثة فصول دراسية.
2. بعد إدخال البيانات، قم بتحديثها كاملة، بدءاً من الخلية A1 وحتى D5.
3. افتح قائمة (إدراج) ومنها اختر (تخطيط...) سيفتح المعالج، وبه الخطوة الأولى (من 4 خطوات) وهي خطوة تحديد نوع التخطيط.
4. اختر أي نوع، ولمشاهدة البيانات ممثلة بهذا النوع، اضغط باستمرار على زر "اضغط باستمرار لعرض النموذج" ... تنقل بين الأنواع لرؤية ما يناسبك!
5. أو اختر تبويب (أنواع مخصصة) للاختيار بين أنواع أخرى من الرسوم التخطيطية.
6. اختر النوع [عمودي]، وبالتحديد النوع الثاني في الصف الثاني، كما ترى إلى اليسار.

7. سأضغط على الزر المشروح في الخطوة 2 لرؤية شكل التخطيط بحسب البيانات المحددة. [توقف مؤقت للتمرين!]

لاحظ في الصورة إلى يمين هذه الفقرة، أن الرسم مبني على الأعمدة، أي أن لكل فصل دراسي عمود يمثل في الرسم.

يمكنني أن أجعل الرسم مبني على الصفوف، حيث يصبح لكل طالب عمود يمثل في كل فصل دراسي، ويمكن تغيير ذلك من الخطوة الثانية ضمن معالج التخطيطات، وهي خطوة تحديد مصدر البيانات.



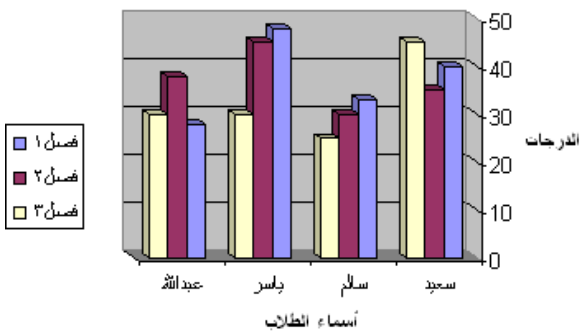
أعمدة متفاوتة المسافات مع تأثير مرئي ثلاثي الأبعاد.

إضغط باستمرار لعرض النموذج

[استئناف للتمرين!]

8. اضغط زر "التالي" لتظهر الخطوة الثانية، ويظهر

درجات الطلاب



التخطيط النهائي

9. فيها عنوان نطاق البيانات الداخلة في التخطيط. بدل بين الصفوف والأعمدة ولاحظ تغير شكل الرسم كما شرحنا قبل قليل. أنا سابقني السلسلة في أعمدة، لأنني أريد مقارنة الطلاب فيما بينهم خلال الفصول الثلاثة وليس خلال فصل واحد.
10. للمزيد حول السلاسل وعناوينها، انقر تبويب "متسلسلة"، أو اضغط زر (التالي).
11. الخطوة الثالثة، هي خطوة خيارات التخطيط، التعديل في الكثير من الخيارات ومنها إضافة عناوين للتخطيط وللسلاسل البيانات. يمكنك تعبئة هذه المربعات أو تركها والاستمرار، سأكتب العنوان: درجات الطلاب، ومحور (س) للفئة: أسماء الطلاب، ومحور (ع) للقيمة: الدرجات.
12. تحول بين بقية توبيبات خيارات التخطيط، وحرر في العديد من الخيارات، مثل إخفاء أو إظهار العديد من معلومات التخطيط. بعد الانتهاء اضغط زر (التالي).
13. الخطوة الأخيرة هي موقع التخطيط، وسابقه كما هو أي في ورقة العمل الحالية. وبذلك ننهي من إنشاء رسم تخطيطي للبيانات الرقمية.

التخطيط الناتج، ليس كائنًا جامدًا، بل يمكنك تغيير نوعه، أو البيانات التي يعرضها، أو حتى شكله وألوانه، أو إضافة بيانات جديدة على الرسم أو تغيير الموجودة، وهكذا....